



KLIMAMINISTEERIUM

Looduskaitse seaduse muudatused 2026

Taimo Aasma
Elurikkuse kaitse osakond





LKS muudatuse põhipunktid

- Tagada riiklik kaitse **30%** Eesti maismaast ja merest
- Korrastatakse vastutussätteid, suurendatakse juriidiliste isikute **karistusmäärasid**
- Korrastatakse ja täpsustatakse **pärandniitude** kaitseks kehtestatud korda
- Lisatakse võimalus KOV kehtestada **haljastuse inventeerimise** kord
- Lisatakse **kohustused arendajale** hüvitusalade määramisel
- **KOV loodusobjekti** kaitse alla võtmise otsuse eelnõu tuleb **kooskõlastada KLIM-ga**
- Väljaspool kaitseala **uuringust** teavitamine ja võõral maal viibimine
- Täpsustatakse kaitstavatel aladel asuvaid **maaparandussüsteeme** käsitlevaid sätteid
- **Bürokraatia vähendamine liigikaitstes** (karu talvituspaiga, surnuna leitud kaitsealuse looma teatis, teadustöötaja õiend)
- Lisatakse maade omandamise II nimekirja lahendamise säte
- Kasutusvalduse seadmine ja lepingulise looduskaitse võimalused

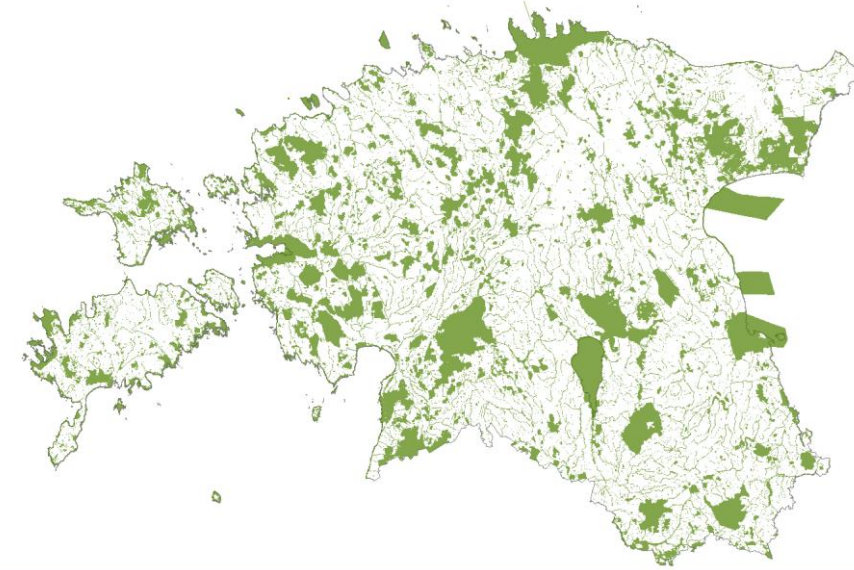




Tagada riiklik kaitse 30% Eesti maismaast ja 30 % merest

Maismaast on kaitse all 27,8%

- Kaitsealad
- Hoiualad
- Püsielupaigad
- Üksikobjektid
- Ranna ja kalda kaitsevööndid (v.a kalda PV)
- VEP-d
- I ja II kat taimeliikide elupaigad
- Lõhejõed
- KOV kaitsealad
- Natura elupaigad riigimaal väljaspool kaitsealasisid
- Kavandatavad alad



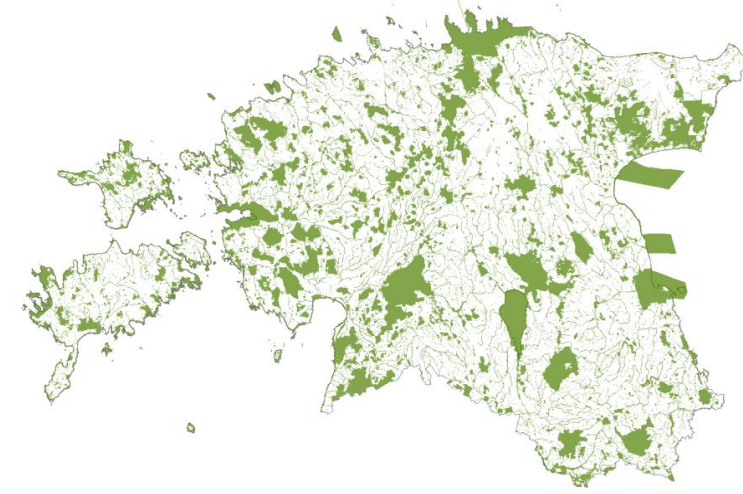
Merealast on kaitse all 27,6% (koos majandusvööndiga)

- Kaitsealad
- Hoiualad
- Püsielupaigad
- Kavandatavad alad



Tagada riiklik kaitse 30% Eesti maismaast ja 30 % merest

- 30% eesmärgi saavutamisel teeb KeA aasta jooksul ettepaneku alade kaitse alt välja arvamiseks ja kaitse-eeskirjade muutmiseks
- KLIM analüüsib 2031. aasta 1. jaanuariks 30 % eesmärgi tulemuslikkust (+/- 1%) ja esitab vajadusel ettepanekud regulatsiooni muutmiseks
- Lisatakse võimalus koostada ka ranna ja kalda kaitsekorralduskava, mis on aluseks kaitserreeglite ülevaatamisel ja muutmisel
- Lisatakse kohustus KOV loodusobjekti kaitse alla võtmise otsuse eelnõu kooskõlastada Kliimaministeeriumiga
- Arutelud KOV-del saamata jääva maamaksu kompenseerimiseks tasandusfondist





Lepingulise looduskaitse võimalused

- **Loodusväärtuste** sh loodusmetsa kaitseks **eramaal** võib omanikuga sõlmida **lepingu**
- Lepingu saab sõlmida **väljaspool kaitstavat loodusobjekti** asuva EELIS-sse kantud loodusväärtuse kaitseks (sarnane vääriselupaiga ehk VEP lepinguga)
- Loodusväärtuste loetelu, kasutusõiguse tasu arvutamise alused, lepingu sisu ja **sõlmimise korra kehtestab** valdkonna eest vastutav **minister** määrusega





Kaitstaval loodusobjektil asuvale kinnisasjale kasutusvalduse seadmine

- Ettepaneku tegemise õigus on omanikul või riigil (KeA või minister)
- Algamise ning omandamise otsustab KeA peadirektor
- Kulud kannab riik (RE või RMK eelarve)
- Tasu suuruse aluseks on kasvava metsa väärtus, mis makstakse ühekordselt
- Metsamaal, 99 aastat, LKS prg 20 sätestatud omandamise kriteeriumite alusel

Omandamise II järjekorra kaotamine

- Lisatakse maade omandamise nn II nimekirja lahendamise säte, mille tulemusel kantakse need samasse järjekorda teiste kinnisasja omandamiseks tehtud avaldustega ja lahendatakse ühise järjekorra alusel.





Kohustused arendajale hüvitusalade määramisel

- hüvitusala määramisel peab arendaja saavutama kokkuleppe maaomaniku või –haldajaga
- Kui hüvitusala on vaja määrata riigile vajalikul põhjusel, siis üldjuhul määratakse hüvitusala riigimaale
- Kui arendaja ja maaomanik on eraisikud toimub hüvitamine nende omavahelisel kokkuleppel

Pärandniitude hooldus

- Sätestatakse selgemalt keeld sihtkaitsevööndis ja piiranguvööndis poollooduslike koosluste hävitamist või kahjustamist põhjustav tegevus





Riiklikust uuringust/inventuurist teavitamine ja võõral maal viibimine

- Täna reguleeritud kaitstavatel aladel. Lisatakse sätteid, millega need **õigused ja kohustused laienevad** ka väljapoole
- Sätestatakse kohustus maaomaniku **teavitamiseks** looduskaitse uuringu või inventuuri läbiviimisest tema maal
- Maaomanikul on **võimalik** töö tegemisel **osaleda** töö tegija pakutud ajal ja juhiseid järgides
- Antakse **õigus viibida** võõral maal LKS alusel riigi kavandatud või tellitud uuringu või inventuuri tegemiseks





Teised KOV puudutavad muudatused

- lisatakse KOV-le võimalus kehtestada loodusväärtuse väljaselgitamiseks **haljastuse inventeerimise kord** ja **kohustus** enne kavandatavat ehitustegevust haljastus nõuetekohaselt inventeerida
- Lisatakse nõue, et ka KOV loodusobjektidel oleval **teed ja rajad** on päikesetõusust päikeseloojanguni **avalikuks kasutamiseks** ning kinnisasja valdaja peab tagama nimetatud ajal sinna inimeste juurdepääsu
- Eraldi **väärtekoosseisuna** KOV loodusobjekti kasutamise ja kaitse nõuete rikkumine





Teised muudatused

- bürokratia vähendamise eesmärgil lihtsustatakse **pruunkaru talvituspaiga** ja **surnuna leitud kaitsealusest loomast** teavitamise korda ning kaotatakse ära **teadustöötaja õiendi** vorm
- Lisatakse võimaluse reguleerida kaitse-eeskirjaga piiranguvööndis **maaparandussüsteemide hoiutöid** ja rekonstrueerimist
- Hoiualadel asendatakse **maaparandushoiutöödel** teatise kohustus valitseja **nõusolekuga**





Vastutussätete korrastamine (trahvimäärased muudetud peale EIS-i)

- Juriidiliste isikute trahvimäärade tõstmine, vahemikus 2560 – 100 000
- **Suurimad** - kaitstaval loodusobjektidel ja ranna-kalda ehituskeeluvööndis ehitamise nõuete raske rikkumise eest
- **Väikseimad** - looduslikult esinevate lindude tahtliku häirimise ja nahkhiirte ning lindude rõngastamise nõuete rikkumise eest
- Kehtivas seaduses 9 väärteokoosseisu, eelnõus 35
- Tõstetakse keskkonnale tekitatud kahju hüvitamise määrade piirsummasid





Metsaseaduse muudatused 2026

Kristi Parro
Metsaosakonna juhataja





Metsaseaduse eelnõu

- Metsaseaduse, keskkonnatasude seaduse ja tulumaksuseaduse muutmise seadus

Viimane laiem MS kooskõlastamine (EIS)

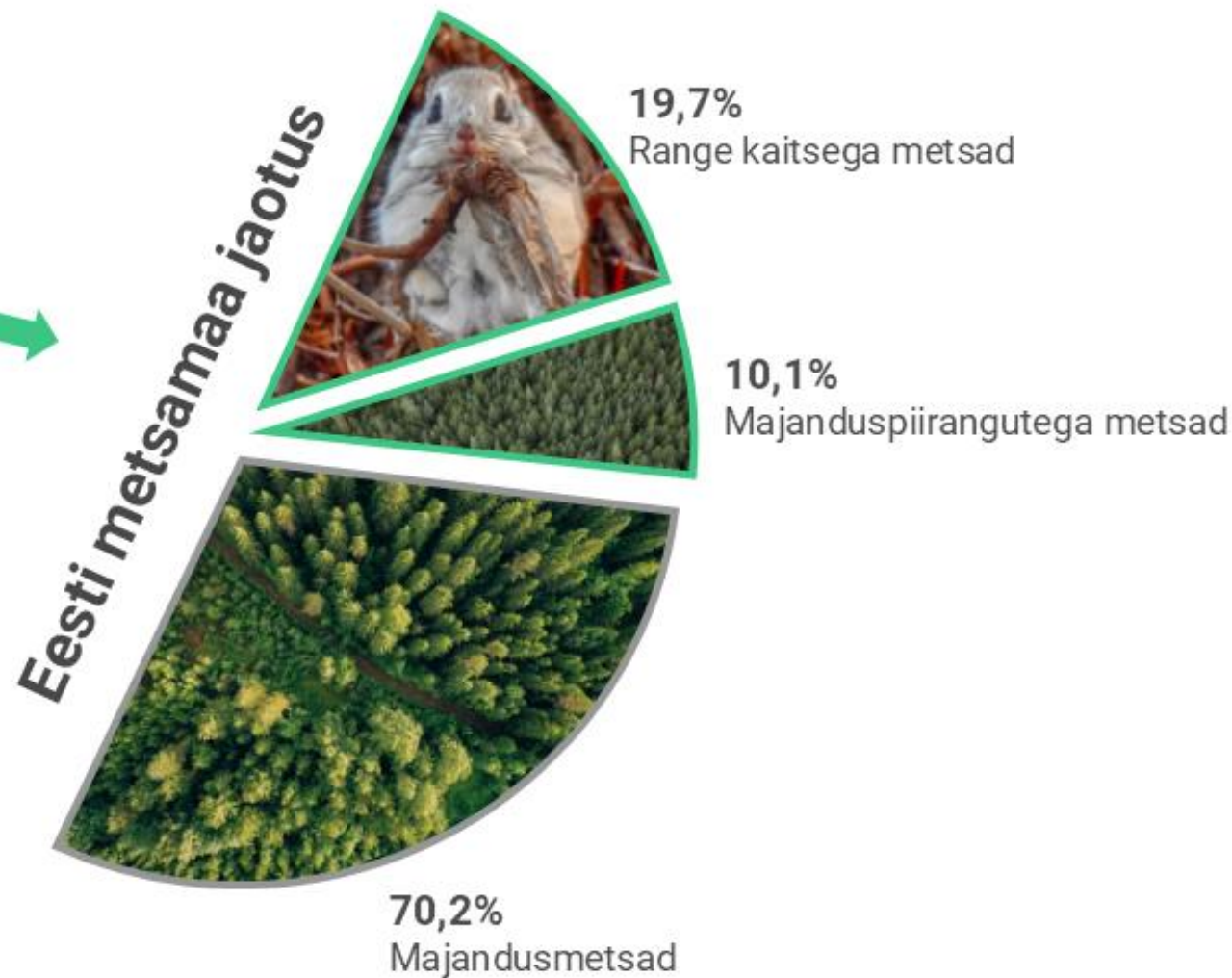
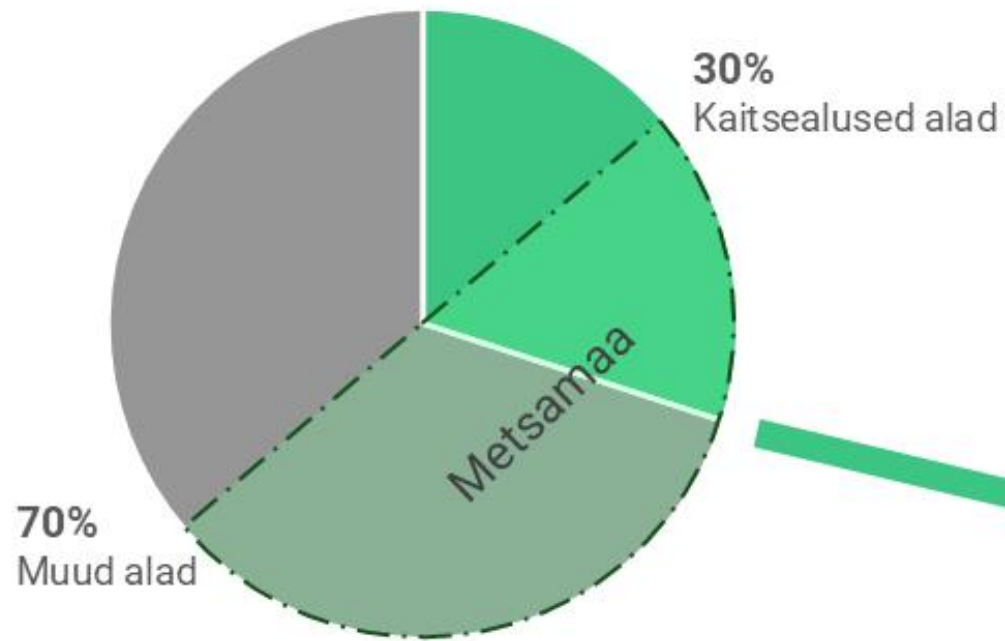
27.10 - 17.11.2025

Tagasiside esitas **23** asutust/ isikut kokku üle **270** ettepaneku ja märkuse



Metsaseaduse peamised muudatused

Eesti maismaa pindala jaotus





70% Eesti metsamaast on kasutuses **majandusmetsana**



- **Majandusmetsa definitsioon - uus**

Majandusmets on väljaspool kaitstavat ala, kaitseks kavandatavat ala või looduskaitse piirangutega ala asuv mets, kus metsa majandamise eesmärki ei ole oluliselt piiratud

- **Jätkuvalt kehtivad säästva metsanduse põhimõtted**
- nõuded metsa uuendamisele, raiepindalale, vanusele jne
- tagatakse ökoloogilisi, majanduslikke, sotsiaalseid ja kultuurilisi vajadusi rahuldav mitmekülgne metsakasutuse võimalus, sh läbi teiste seaduste, rohevõrgustiku jm.



70% Eesti metsamaast on kasutuses **majandusmetsana**



70% sisse ei arvestata piirangutega alasid, kus metsamajandust ja puiduvarumist oluliselt piiratakse – eelkõige **looduskaitse**seadusest tulenevad piirangud

- Majandusmetsa hulka **mitte kuuluvad** alad kinnitatakse VV määrusega

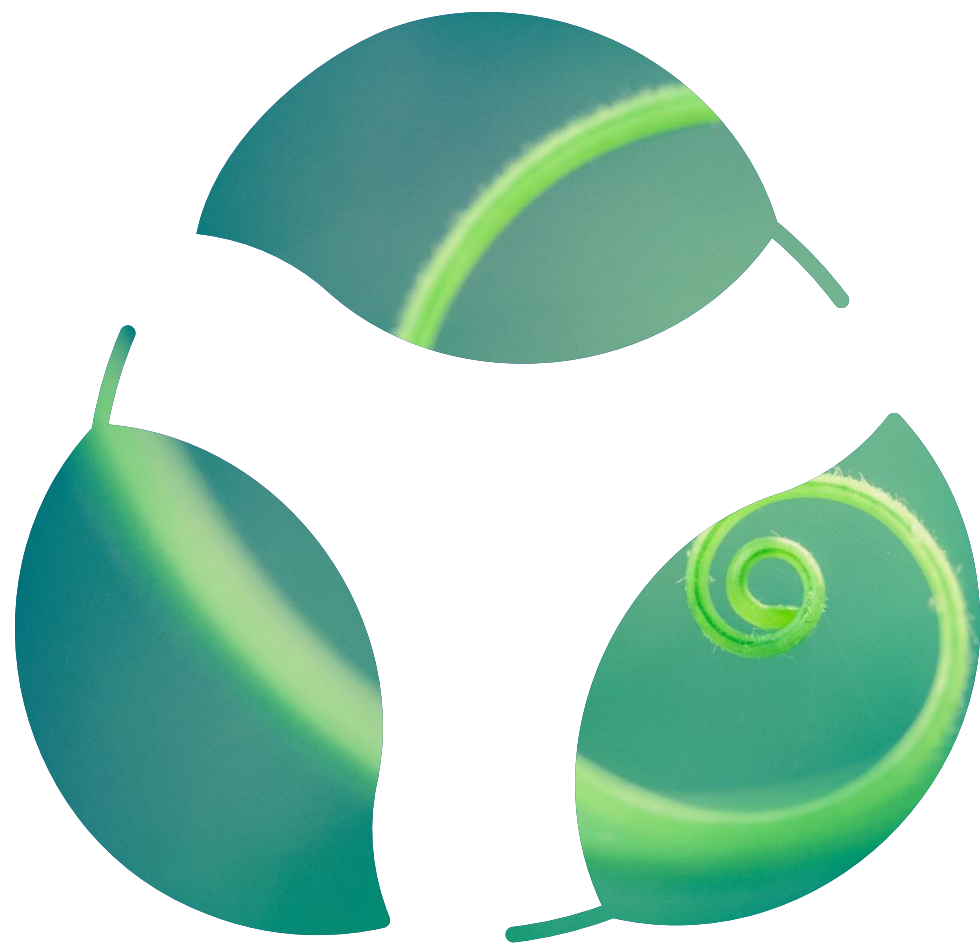
SMI 2024 järgi majandusmetsade pindala kokku 1,650 mln ha ehk **70,2% metsamaast**



Bürokraatia vähendamiseks

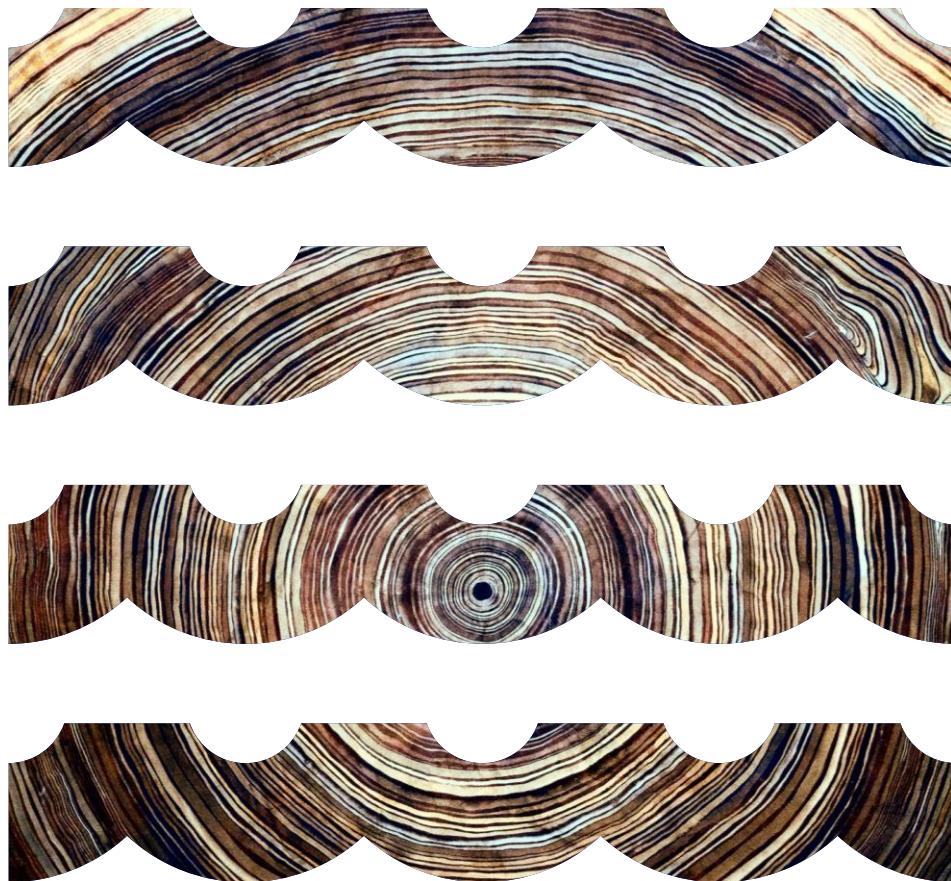
Kaotatakse:

- Dupleeriv aruandlus raieõiguse või metsamaterjali müügil. FIE-le ja juriidilisest ostjale kohustus säilib (säte liigub TuMSi).
- E-kirjaga metsateatise esitamine Keskkonnaametile, edaspidi info otse metsaregistrisse. Paberil esitamise võimalus jääb.
- Metsa uuendamise võtete rakendamise pikendamise kohustus. Jätkuvalt kohustus uuendada metsa seaduses toodud tähtaja jooksul.



Elurikkuse soodustamiseks

- Kujundusraie on lubatud ka väljaspool kaitstavaid alasid
 - poollooduslike alade taastamine elupaiga tegevuskava kohaselt
- Lageraielankide maksimaalne pindala väheneb
 - erinevates kasvukohatüüpides 7 ha asemel 5 ha



KOV kitsenduste kompenseerimine - uus

- Ühtlustatakse riigi ja omavalitsuse poolt seatavate **oluliste looduskaitsete piirangute hüvitamise** kohustust - KOV-I kohustus omandada metsaga kinnisasi
- **Eeldus**, et planeeringuga seatakse **täielik uuendusraie keeld**, mis piirab maaomaniku õigust oma omandit vabalt kasutada



Istandikud

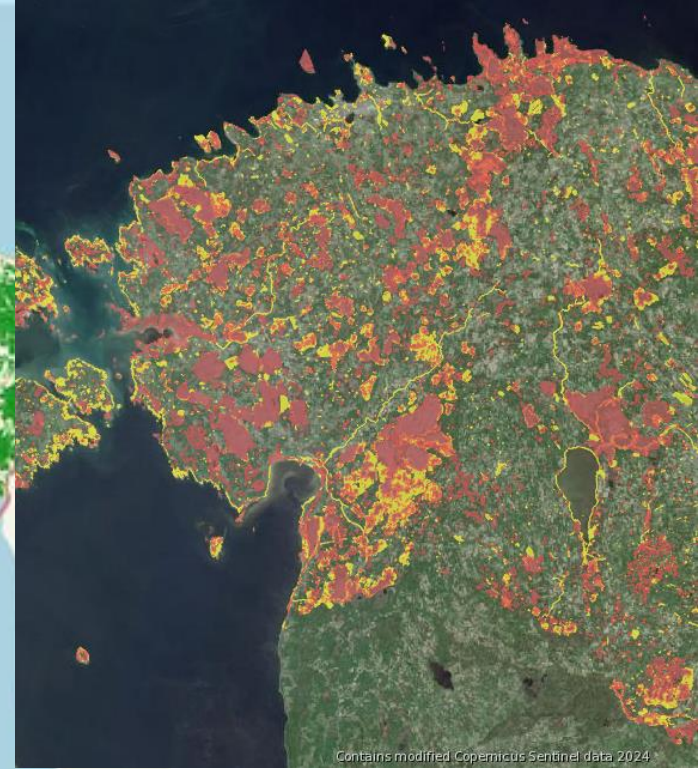
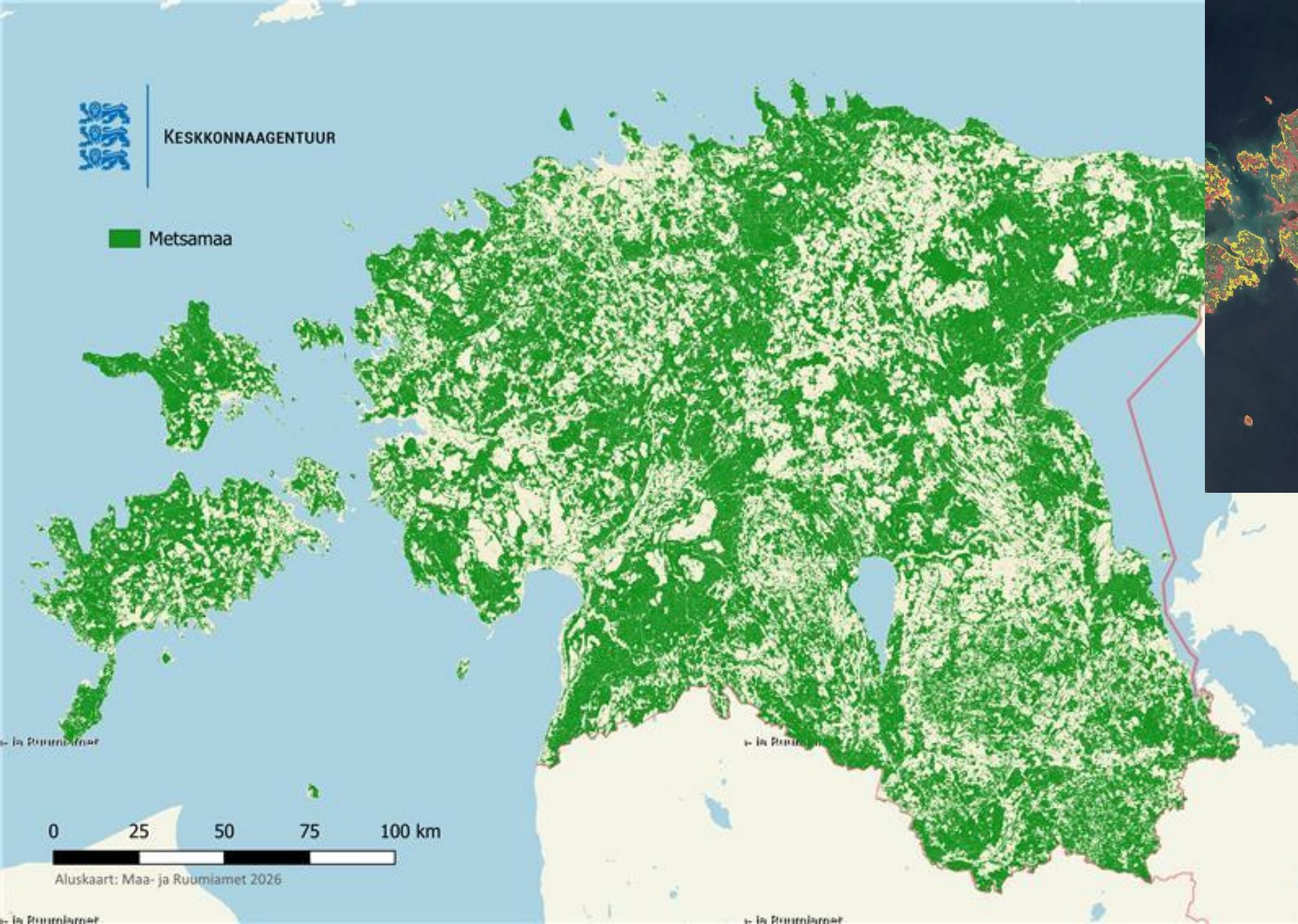
- Eesmärk maksimaalne tootlikkus.
- Metsaseadus ei rakendu (st raievanust ei kehtestata). Sobivaid alasid kaardistatud 76 000 hektarit.
- Asuvad **mittemetsamaal**.
- **Välisstatud alad**, mis on vajalikud **toidu tootmiseks** või omavad **looduskaitselist väärtust**.
- **Maaomanikule lisavõimalus** (mitte kohustus) maa optimaalseks kasutamiseks.
- Valdkonna eest vastutav minister kehtestab **määrusega** registris registreerimise ja **istandike majandamise** täpsemad **nõuded**.





KESKKONNAAGENTUUR

Metsamaa



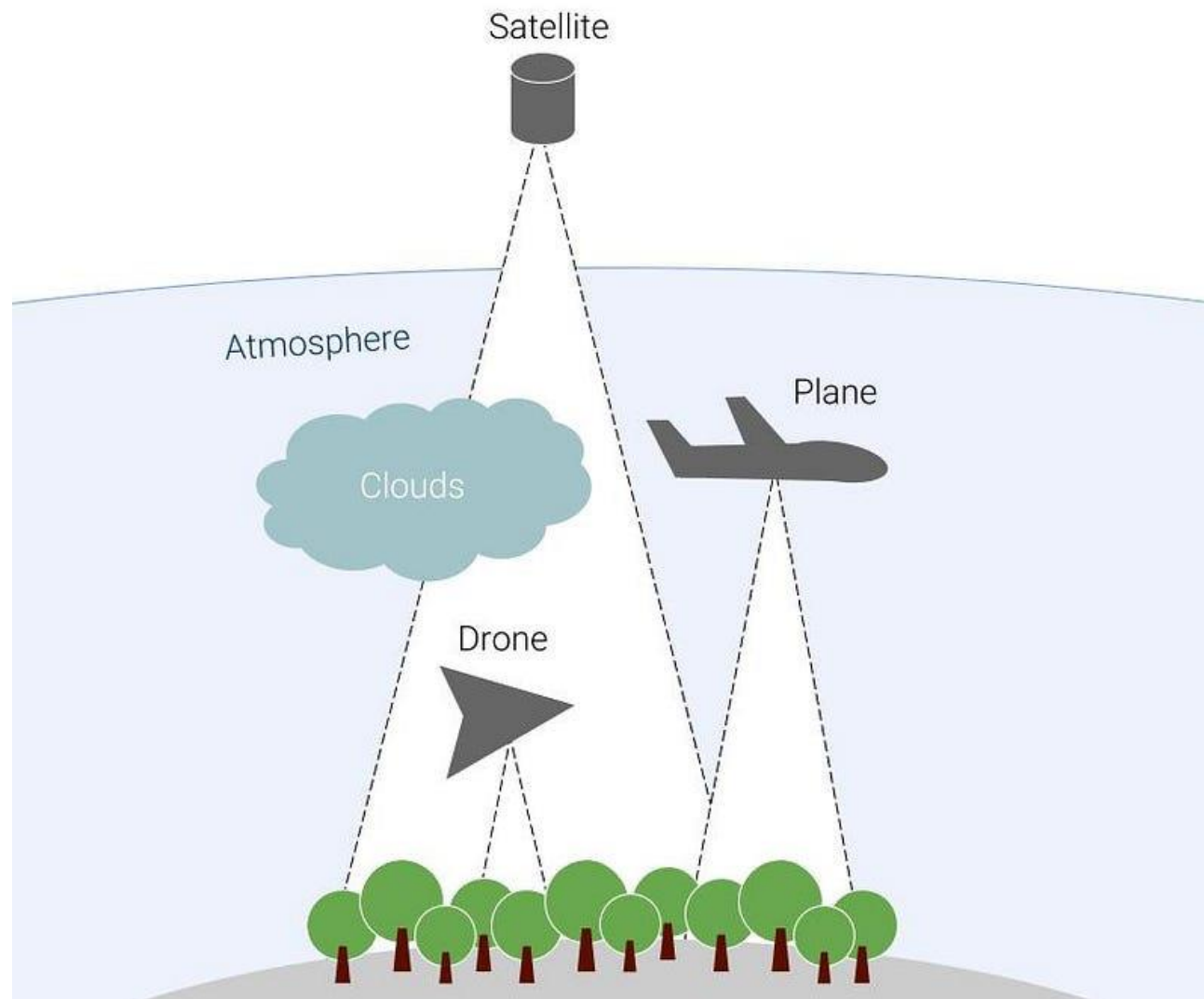


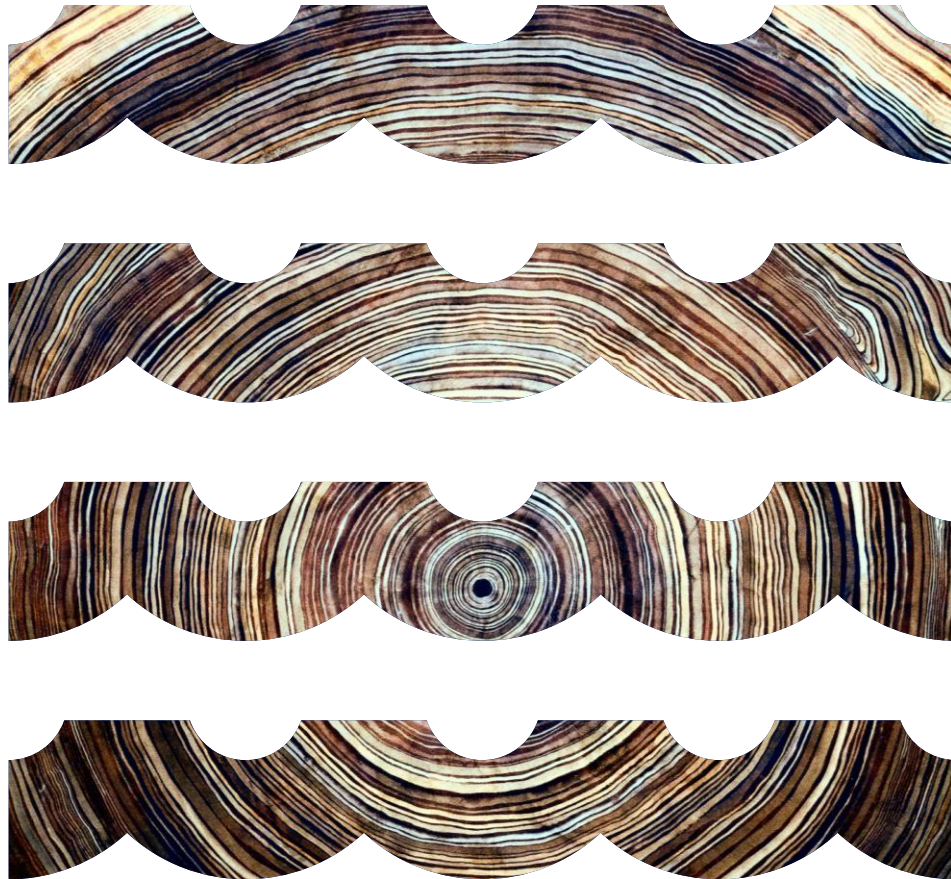
Metsaandmete kogumine kaugseirega

- Töötatakse välja metoodika ning kirjeldatakse metsa korraldamise juhendis
- Jõustumine 2028. aastal

Metsaregistri arendamine

- Inventeerimisandmed eraldi põhiselt (täiendav võimalus kinnistupõhisele inventeerimisele)
- Istandike paiknemine: seni ei ole kaardistatud





Raie lõpetamisest teavitamise kohustus

- Kõik raied, välja arvatud trassiraie, valgustusraie ja raadamine
- Metsateatis kehtib 2 aastat, st raiet saab teha 2 aasta jooksul
- **Teavitamine 2 kuu jooksul** pärast tööde lõpetamist (langetamine, laasimine, järkamine). Teavitamisena arvestatakse ka uute inventeerimisandmete esitamist.
- Raie lõpetamise teavitus läbi metsaregistri



Teaduserisus metsakasvatustlike praktikate testimiseks ja arendamiseks

- Nt püsimeetsamajandus, sh erineva suurusega häilud, raiete kombineerimine jmt, mida täna saaks testida vaid lageraieks sobilikes vanades metsades.
- Vajalik Keskkonnaameti luba.

Juriidiliste isikute trahvimäärade ülevaatus

- Seni 2000–3200 eurot, uued trahvimäärad **vahemikus 8000 - 50 000 EUR**
- Peamine fookus, et rikkumine ei tohi end ära tasuda
- Kehtivas seaduses 3 väärteokoosseisu, **eelnõus 8 uut kosseisu**, et oleks arusaadavam.
- **Suurimad** - puude ja põõsaste ebaseaduslik raiumine, hävitamine ning kahjustamine.
- **Väikseimad** - metsa kasutamise nõuete rikkumine, metsa uuendamise nõuete rikkumine.



RMK

- omaniku ootuste säte
- **raiemaht** määratakse 5-aastaseks perioodiks ja ei vaadata iga-aastaselt üle.

Annab pikaajalisema kindluse raiete planeerimiseks.





Eesti metsanduse arengukava aastani 2035 eelnõu

Kristiina Räst
Metsanduse valdkonna juht



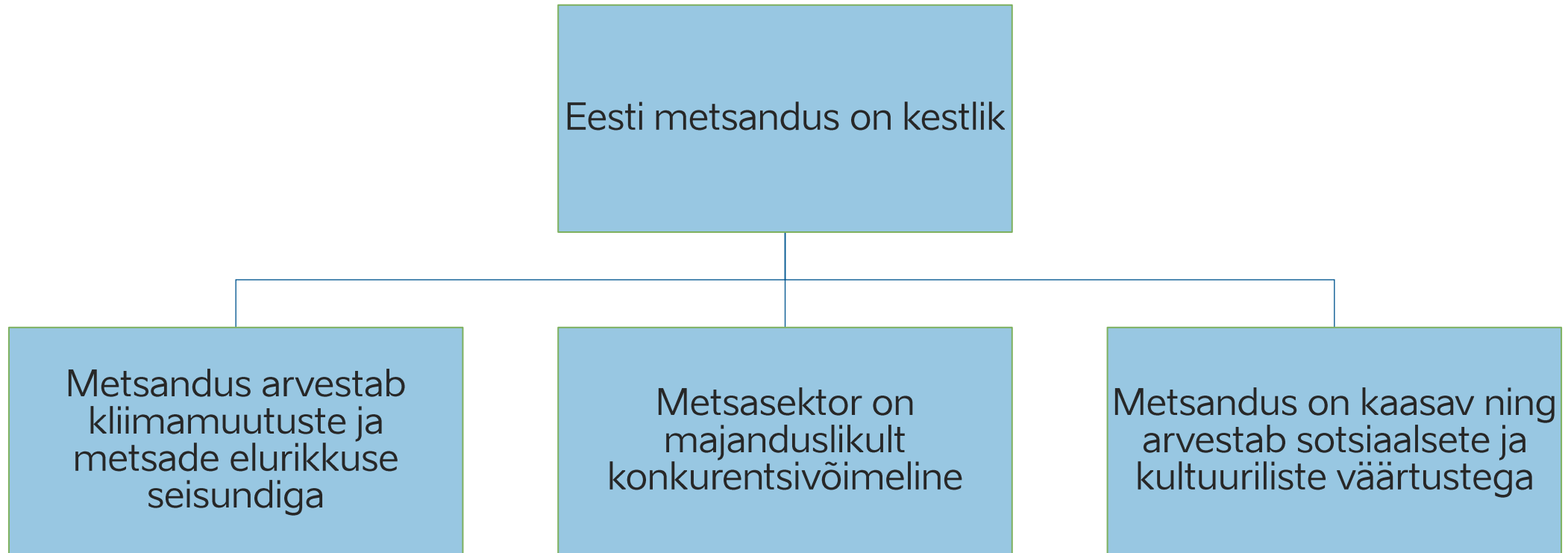
Mis on MAK2035?

- Metsanduse arengukava on **riiklik strateegiadokument**, mis määrab Eesti metsade kasutamise, kaitse ja majandamise suunad kuni aastani 2035.
- Arengukava annab ülevaate metsa olukorrast, seab eesmärgid ning kirjeldab nende saavutamise viisid.
- Üldeesmärk on suunata Eesti metsanduse arengut **kestlikkuse suunas**, tagades ökosüsteemiteenuste toimimise, elurikkuse, kliimakindluse ja metsa mitmekülgse kasutuse nüüd ja tulevikus.





MAK2035 üld- ja alaeesmärgid





- Eesmärke saavutame tervikliku ja tasakaalustatud lähenemise kaudu: metsade kasutamine, kaitse ja majandamine peavad toimima koos, mitte üksteisele vastanduma.
- Keskenduda tuleb eri valdkondade vahelist sünergiat otsivatele ja soodustavatele teadmispõhiste meetmetele.

Eesmärkide saavutamine

Poliitikainstrumendid:

- Teadus, arendus ja rakendusühtlused
→ teadmispõhised otsused ja parendused
- Õigusloome
→ vajalikud seadusemuudatused
- Praktilised tegevused
→ seire, andmete kättesaadavus, kommunikatsioon



Tegevussuunad

Metsanduse konkurentsivõime tõstmine

- Erametsaomanike tugisüsteemi arendamine
- Metsa uuendamine kasvukohale sobivate puuliikidega
- Majandusmetsade tootlikkuse ja väärtuse suurendamine
- Metsataristu ja puidutranspordi tõhustamine
- Metsasektori oskuste ja teadmiste arendamine
- Majandusmetsade osakaalu ja stabiilse kasutuse tagamine

Puidu väärimise edendamine

- Puidu kohapealse väärimise suurendamine
- Kõrgema lisandväärtusega toodete arendamine
- Teadus- ja arendustegevuse ning innovatsiooni toetamine
- Ettevõtete ja teadusasutuste koostöö tugevdamine
- Ressursitõhususe parandamine metsasektoris
- Väheväärtusliku puidu sihipärane kasutamine

Kliimamuutuste leevendamine ja mõjudega kohanemine

- Süsiniku sidumise ja biomassi mudelid
- LULUCF-arvestuse täpsustamine
- Raadamise süsinikumõju kompenseerimine
- Kliimakindlad metsamajandamise võtted
- Metsamuldade seisundi uurimine
- Erametsaomanike nõustamine ja teadlikkuse suurendamine

Metsade elurikkuse seisundi parandamine

- Looduskaitsete piirangute õiglane hüvitamine ja vabatahtliku kaitse soodustamine
- Loodus- ja põlismetsade defineerimine, kaardistamine ja kaitse
- Rohevõrgustiku sidususe parandamine
- Metsalinnustiku ja metsaelupaikade kaitse
- Metsade seisundi seire ja andmepõhised ülevaated

Sotsiaalsete ja kultuuriliste väärtustega arvestamine ja kaasamise edendamine

- Metsamajandamise planeerimise parandamine
- Püsimetsanduse mõiste ja rakendamise arendamine
- Ajalooliste looduslike pühapaikade kaitse
- Metsaga seotud kultuuripärandi parem nähtavus
- Metsanduse lõimimine haridusse ja õuesõppesse
- Metsade mitmekülgse kasutuse taristu arendamine
- Kogukonnaalade kaasamisraamistiku loomine riigimetsas
- Metsanduslike rakendusuringute programm
- Huvirühmade kaasamine metsapoliitikasse



Möödikud

Möödik	Algtase	Sihttase	Allikas
Metsamaa pindala (tuhat ha)	2350,6 ¹³⁷	≈ ↑	KAUR (SMI)
Erametsade uuendamise osakaal erametsade uuendusraiate ja halva tervisliku seisundi tõttu raiutud alade pindalast (%)	45,7 ¹³⁸	50	Ekspert hinnang (KAUR, KeA)
Hooldusraiate pindala (%/viie aasta keskmisena)	55,5 ¹³⁹	≈ ↑	KAUR (SMI)
Paranenud või soodsas seisundis loodusdirektiivi metsaelupaikade ja ohustatud metsaliikide arv	3/22 ¹⁴⁰	5/28	KLIM, KAUR
Halva tervisliku seisundi tõttu lageraiesse hinnatud puistute pindala (ha/a)	2 491 ¹⁴¹	↓	KAUR
Turbe- ja valikraiate pindala suhe lageraie pindalasse (%)	14,4 ¹⁴²	↑	KAUR (SMI)



Möödikud

Möödik	Algtase	Sihttase	Allikas
Lisandväärtuse maht ühe töötaja kohta (tuh €/a)	39,6 ¹⁴³	60,9	SA
Puitu töötleva tööstuse T&A kulude osakaal sektori lisandväärtusest (kolme aasta keskmisena, %)	0,37 ¹⁴⁴	0,59	SA
Riigimetsa külastatavus (mln külastust aastas RMK külastustaristul)	3,2 ¹⁴⁵	≈	RMK
Kohalikest arengusuundumustest ning vajadustest vahetult mõjutatud metsamaa pindala (ha)	56 792 ¹⁴⁶	≈	KAUR
Osakaal kihelkondadest, kus ajaloolised looduslikud pühapaigad on inventeeritud (%)	52 ¹⁴⁷	100	Muinsuskaitseamet



MAK2035 juhtimine ja rakendamine

- Vastutav koordineerija on Kliimaministeerium.
- Kaasatud on teised ministeeriumid ja valdkondlikud asutused.
- Arengukava viiakse ellu elurikkuse, metsanduse ja keskkonnakorralduse programmi kaudu.
- Mõõdikute täitmise ülevaadet antakse iga kahe aasta tagant, aga sõltub andmeallikatest.
- Valdonna arengukava elluviimist hinnatakse vähemalt üks kord hiljemalt kolm aastat enne kestuse lõppu. Valdonna arengukava hindamise ülevaade esitatakse Vabariigi Valitsusele.
- Arengukava elluviimist ja aruandlust toetab juhtkomisjon.





Soovitav metsakasutus järgmisel perioodil

Majandusmetsade pikaajalise kasutuse planeerimisel tuleb **liikuda** võimalikult **ühtlase metsakasutuse suunas**.

Kohapealset puidu kõrgema lisandväärtusega kasutust tuleb suurendada.

Vältida tuleb metsamaa pindala vähenemist raadamise tõttu.

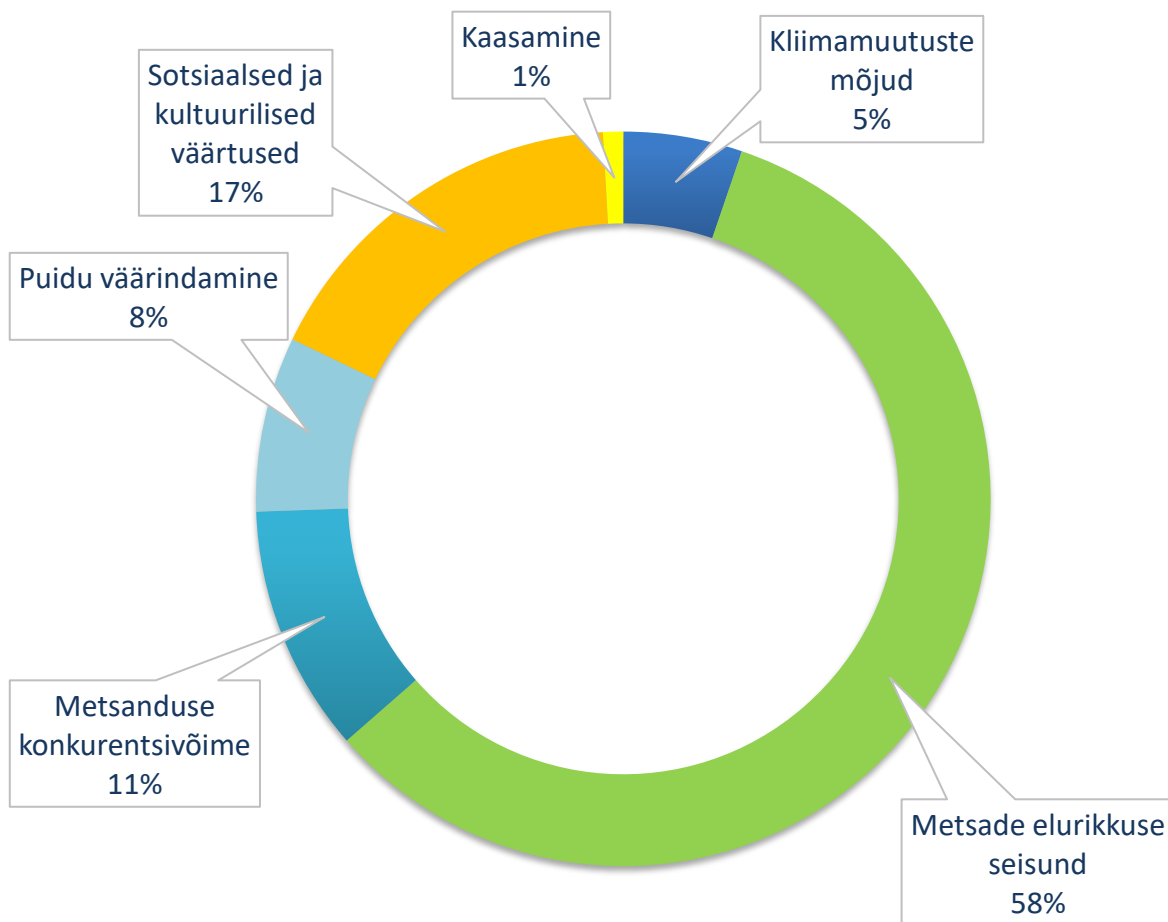
Majandusmetsad tuleb **hoida tootlikuna**, panustades metsa uuendamisse ja hooldamisse.

Raiemaht **ei tohi** pikas perspektiivis ületada **netojuurdekasvu**.

Arvestada tuleb kogukondade vajadusi ja ruumilist planeerimist, säilitada kultuuripärandit ja ökosüsteemiteenuseid.



Arengukava rakendamise maksumuse prognoos



- Arengukava rakendamise maksumus perioodil (2026-2035) on hinnanguliselt **503 mln eurot**, sh riigieelarve kulu ca 140 mln, välivahendid ca 101 mln ja RMK panus 262 mln eurot.
- Arengukava eesmärkide saavutamisse panustab oluliselt REM.
- HTM vastutusalas puidu vääridamiseks teadusprogrammide edendamine.
- MKM vastutusalas puidu vääridamise valdkonna edendamine.



MAK2035 ajakohastamine

- Viidi paremini kooskõlla arengukavade koostamise korraga
- Muudeti arengukava perioodi: 2023–2030 → 2026–2035
- Teksti sõnastust muudeti selgemaks ja lihtsamini loetavaks (sh. uued alapeatükid)
- Uuendati statistilisi andmeid
- Täiendati viiteid ja ajakohastati infot ja allikaid
- Teksti täiendati vahepealsete arengute osas
- Lisasid muudeti
- Täpsustati ja ajakohastati mõõdikuid (sõnastus, alg- ja sihttase, metoodika)
- Uuendati meetmete maksumuse prognoosi ja esitati detailsemalt





Küsimused

